

# แผนพัฒนาท้องถิ่น

(พ.ศ. ๒๕๖๖ - ๒๕๗๐)

## ของ องค์การบริหารส่วนตำบลตะบิ้ง อำเภอสายบุรี จังหวัดปัตตานี

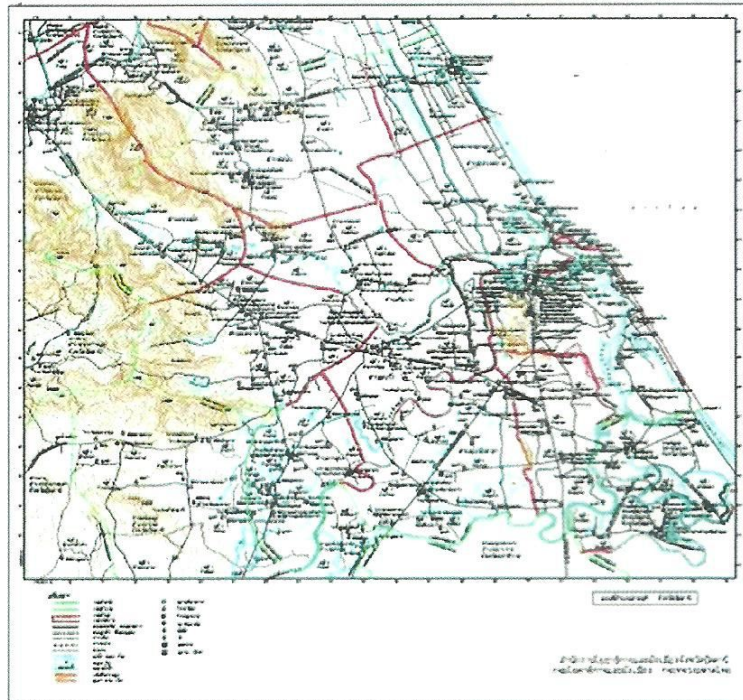
### ส่วนที่ ๑ สภาพทั่วไปและข้อมูลพื้นฐาน

#### (๑) ด้านกายภาพ

##### ๑) ที่ตั้งของหมู่บ้านหรือตำบล (แผนที่ประกอบ)

ตำบลตะบิ้งตั้งอยู่ทางทิศตะวันออกของอำเภอสายบุรี จังหวัดปัตตานี ห่างจากที่ว่าการอำเภอสายบุรี ประมาณ ๕ กิโลเมตร โดยมีระยะห่างจากอำเภอเมืองปัตตานี ประมาณ ๔๖ กิโลเมตร ตำบลตะบิ้งมีอาณาเขตติดต่อกับพื้นที่ต่าง ๆ ดังนี้

ทิศเหนือ	ติดต่อกับตำบลปะเสยะวอและตำบลปือเระ	อำเภอสายบุรี
ทิศตะวันออก	ติดต่อกับตำบลมะนังดาลำและตำบลตะลุบัน	อำเภอสายบุรี
ทิศตะวันตก	ติดต่อกับตำบลเตราะบอน	อำเภอสายบุรี
ทิศใต้	ติดต่อกับตำบลกะดุนง	อำเภอสายบุรี



ภาพที่ ๑.๑ แผนที่อำเภอสายบุรี

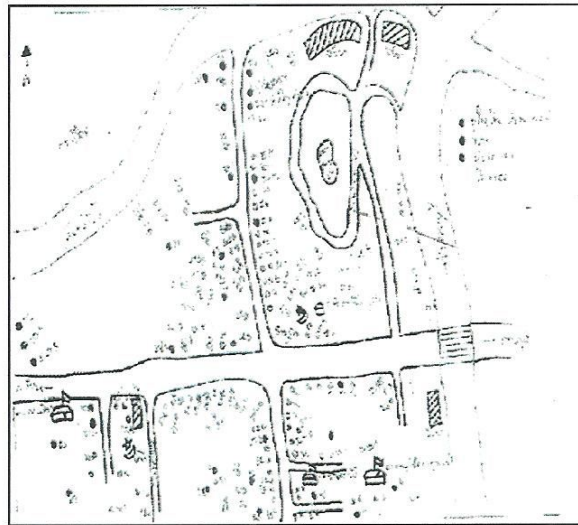
ตำบลตะบิ้ง ประกอบด้วยหมู่บ้านทั้ง ๒ หมู่บ้าน ได้แก่

หมู่ที่ ๑ บ้านตะบิ้ง

“ตะบิ้ง” มาจากคำภาษามลายูว่า “ตือบิง” ความหมายในภาษาไทย หมายถึง ตลิง ซึ่งมี ความชันสูงมาก ตั้งอยู่ริมแม่น้ำสายบุรี ในสมัยก่อน การคมนาคมอาศัยทางเรือเป็นหลัก ประชาชนที่ เดินทางไปมาอำเภอสายบุรีไปราธิวาสต้องขึ้นแพที่ตะบิ้ง บริเวณแม่น้ำสายบุรี ซึ่งมีชื่อเสียงใน ประวัติศาสตร์ มีต้นน้ำอยู่ในเทือกเขาสันการาคีรี ระหว่างเขากุลาคาโอกับเขาตาโป้ในอำเภอสุคีริน จังหวัด นราธิวาส ไหลขึ้นทางเหนือในเขตอำเภอรามัน จังหวัดยะลา จนกระทั่งออกสู่ทะเล ผ่านตำบลตะบิ้ง อำเภอ สายบุรี จังหวัดปัตตานี (แผนชุมชน บ้านตะบิ้ง หมู่ที่ ๑ : ๒๕๕๔)

หมู่ที่ ๑ บ้านตะบิ้ง มีอาณาเขตติดต่อกับพื้นที่ต่าง ๆ ดังนี้

ทิศเหนือ	ติดต่อกับ	หมู่ที่ ๑ ตำบลตะบิ้ง	อำเภอสายบุรี
ทิศใต้	ติดต่อกับ	หมู่ที่ ๔ ตำบลตะบิ้ง	อำเภอสายบุรี
ทิศตะวันออก	ติดต่อกับ	หมู่ที่ ๔ ตำบลมะนังตาลำ	อำเภอสายบุรี
ทิศตะวันตก	ติดต่อกับ	หมู่ที่ ๓ ตำบลตะบิ้ง	อำเภอสายบุรี



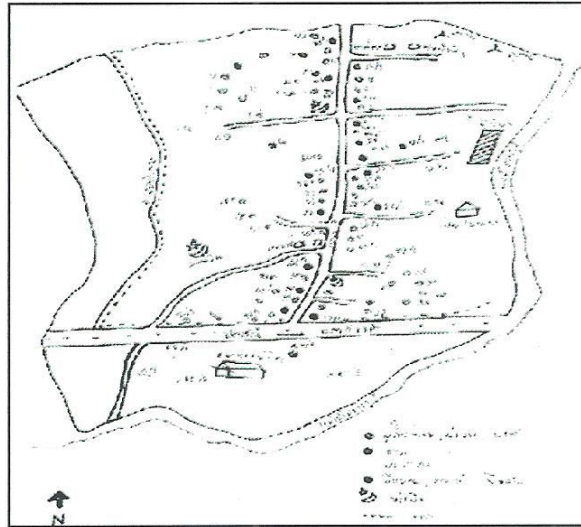
ภาพที่ ๑.๒ หมู่ที่ ๑ บ้านตะบิ้ง

หมู่ที่ ๒ บ้านกุแบบาเดาะ

บ้านกุแบบาเดาะ แปลว่า “หนองแรด” หลายร้อยปีที่ผ่านมา หมู่บ้านแห่งนี้มีความอุดม สมบูรณ์ทางธรรมชาติ ทั้งป่าไม้ และสัตว์ป่านานาชนิด โดยเฉพาะ แรด และมีสถานที่ที่ใกล้เคียงกัน ชื่อ “ลา คอ” แปลว่า ต้นไม้ชนิดหนึ่งที่เป็นสมุนไพร ใช้ทำเป็นยา สามารถคุมกำเนิดได้ ชาวบ้านกุแบบาเดาะและ ชาวบ้านลาคอเป็นพี่น้องตระกูลเดียวกัน แต่งงานกัน จนทำให้ทั้ง ๒ หมู่บ้านรวมเป็นชุมชนเดียวกัน คือ บ้านกุแบบาเดาะ (แผนชุมชน บ้านกุแบบาเดาะ หมู่ที่ ๒ : ๒๕๕๔)

หมู่ที่ ๒ บ้านกุแบบบาเตาะ มีอาณาเขตติดต่อกับพื้นที่ต่าง ๆ ดังนี้

ทิศเหนือ	ติดต่อกับ	หมู่ที่ ๑ ตำบลตะบิ้ง	อำเภอสายบุรี
ทิศใต้	ติดต่อกับ	หมู่ที่ ๔ ตำบลตะบิ้ง	อำเภอสายบุรี
ทิศตะวันออก	ติดต่อกับ	หมู่ที่ ๔ ตำบลมะนังดาลำ	อำเภอสายบุรี
ทิศตะวันตก	ติดต่อกับ	หมู่ที่ ๓ ตำบลตะบิ้ง	อำเภอสายบุรี



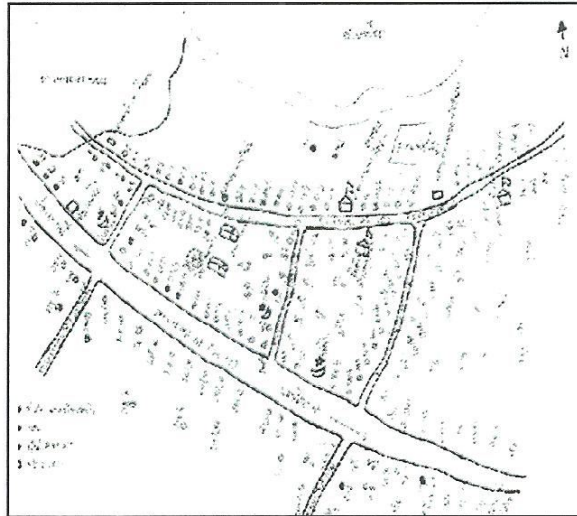
ภาพที่ ๑.๓ หมู่ที่ ๒ บ้านกุแบบบาเตาะ

หมู่ที่ ๓ บ้านเจาะกือแย

บ้านเจาะกือแย เป็นคำภาษามลายู หมายถึง “ลานต้นหว้า” ในอดีตถือเป็นศูนย์กลางทางเศรษฐกิจ มีการค้าขายทั้งภายในตำบลและเขตใกล้เคียง พ่อค้าแม่ค้าต่างแดนนั่งเรือล่องมาตามแม่น้ำสายบุรี เพื่อนำสินค้ามาขายที่ตลาดนัดบริเวณลานกือแย ต่อมาจาก “จาเราะกือแย” เรียกเป็น “เจาะกือแย” (แผนชุมชน บ้านเจาะกือแย หมู่ที่ ๓ : ๒๕๕๔)

หมู่ที่ ๓ บ้านเจาะกือแย มีอาณาเขตติดต่อกับพื้นที่ต่าง ๆ ดังนี้

ทิศเหนือ	ติดต่อกับ	หมู่ที่ ๓ ตำบลปือเราะ	อำเภอสายบุรี
ทิศใต้	ติดต่อกับ	หมู่ที่ ๔ และหมู่ที่ ๖ ตำบลตะบิ้ง	อำเภอสายบุรี
ทิศตะวันออก	ติดต่อกับ	หมู่ที่ ๑ และหมู่ที่ ๒ ตำบลตะบิ้ง	อำเภอสายบุรี
ทิศตะวันตก	ติดต่อกับ	หมู่ที่ ๕ และหมู่ที่ ๖ ตำบลตะบิ้ง	อำเภอสายบุรี



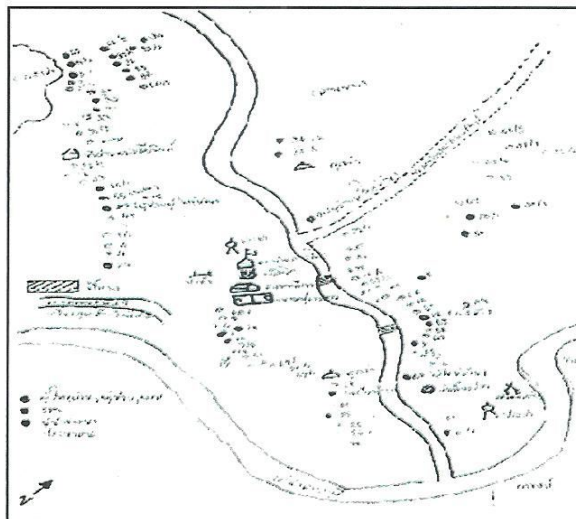
ภาพที่ ๑.๔ หมู่ที่ ๓ บ้านเจาะกือแย

หมู่ที่ ๔ บ้านชะโมะ

บ้านชะโมะ แปรมาจากคำว่า “เสร็จหมด” ในอดีตมีความทุรกันดาร ห่างไกลจากหมู่บ้านอื่น แต่ประชากรภายในหมู่บ้านมีความรัก สามัคคี การพัฒนาต่าง ๆ ของหมู่บ้านเป็นผลสำเร็จ เสร็จหมด ต่อมาจาก “เสร็จหมด” เรียกเป็น “ชะโมะ” (แผนชุมชน บ้านชะโมะ หมู่ที่ ๔ : ๒๕๕๔)

หมู่ที่ ๔ บ้านชะโมะ มีอาณาเขตติดต่อกับพื้นที่ต่าง ๆ ดังนี้

ทิศเหนือ	ติดต่อกับ	หมู่ที่ ๓ ตำบลตะบิ้ง	อำเภอสายบุรี
ทิศใต้	ติดต่อกับ	หมู่ที่ ๕ ตำบลมะนังดาลำ	อำเภอสายบุรี
ทิศตะวันออก	ติดต่อกับ	หมู่ที่ ๕ และหมู่ที่ ๖ ตำบลตะบิ้ง	อำเภอสายบุรี
ทิศตะวันตก	ติดต่อกับ	หมู่ที่ ๑ ตำบลมะนังดาลำ	อำเภอสายบุรี



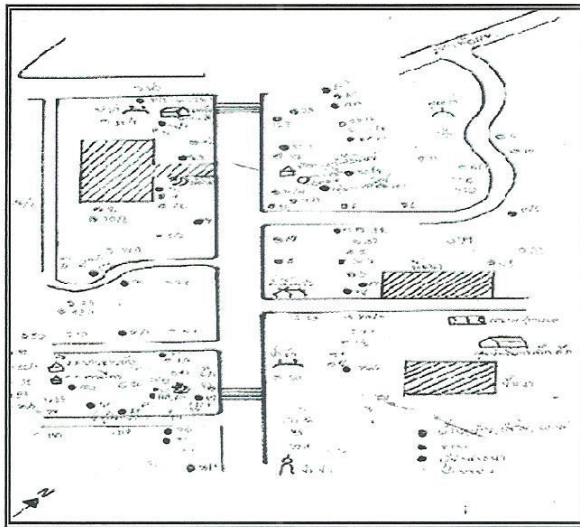
ภาพที่ ๑.๕ หมู่ที่ ๔ บ้านชะโมะ

### หมู่ที่ ๕ บ้านลานช้าง

บ้านลานช้าง ตามประวัติเล่ากันว่า คนที่เลี้ยงช้างได้ต้องมีฐานะร่ำรวย และในสมัยนั้นก็คือ ผู้ใหญ่บ้าน เนื่องจากตอนนั้นมีผู้ใหญ่จากทางเหนือมาหาผู้ใหญ่บ้านซึ่งโดยสารมากับช้าง แล้วมาล่ามช้างไว้ ที่นี้หลายวัน ชาวบ้านจึงเรียกหมู่บ้านแห่งนี้ว่า “บ้านลานช้าง” (แผนชุมชน บ้านลานช้าง หมู่ที่ ๕ : ๒๕๕๔)

หมู่ที่ ๕ บ้านลานช้าง มีอาณาเขตติดต่อกับพื้นที่ต่าง ๆ ดังนี้

ทิศเหนือ	ติดต่อกับ	หมู่ที่ ๖ ตำบลตะบิ้ง	อำเภอสายบุรี
ทิศใต้	ติดต่อกับ	หมู่ที่ ๕ ตำบลมะนังตาลำ	อำเภอสายบุรี
ทิศตะวันออก	ติดต่อกับ	หมู่ที่ ๔ ตำบลตะบิ้ง	อำเภอสายบุรี
ทิศตะวันตก	ติดต่อกับ	บ้านละอาร์	อำเภอสายบุรี



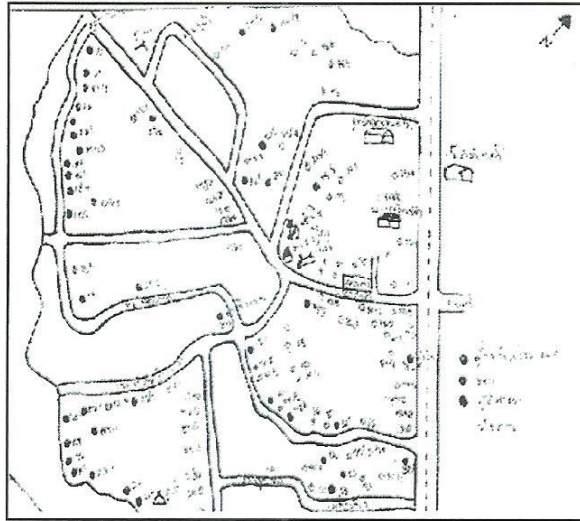
ภาพที่ ๑.๖ หมู่ที่ ๕ บ้านลานช้าง

### หมู่ที่ ๖ บ้านกาเยาะมาตี

บ้านกาเยาะมาตี เดิมเรียกว่า “ปละคู” แปลว่า ต้นไม้ชนิดหนึ่งที่สามารถนำมารักษาโรคน้ำกัดเท้าได้ และอีก ๖๐ ปีต่อมา คำว่า “กาเยาะมาตี” แปลว่า “ช้างตาย” ซึ่งมีตำนานเล่าว่า ช้างเผือกเชือกหนึ่ง เจ้าของได้บรรทุกมาขายที่ตลาดเจาะกือแย ปรากฏว่าช้างเผือกเชือกนั้นตาย ชาวบ้านจึงช่วยกันลากศพมาฝังไว้ที่ป่าช้า ชาวบ้านจึงเรียกหมู่บ้านนั้นว่า “กาเยาะมาตี”

หมู่ที่ ๖ บ้านกาเยาะมาตี มีอาณาเขตติดต่อกับพื้นที่ต่าง ๆ ดังนี้

ทิศเหนือ	ติดต่อกับ	หมู่ที่ ๓ ตำบลตะบิ้ง	อำเภอสายบุรี
ทิศใต้	ติดต่อกับ	หมู่ที่ ๕ ตำบลตะบิ้ง	อำเภอสายบุรี
ทิศตะวันออก	ติดต่อกับ	หมู่ที่ ๔ ตำบลตะบิ้ง	อำเภอสายบุรี
ทิศตะวันตก	ติดต่อกับ	หมู่ที่ ๖ ตำบลเตราะบอน	อำเภอสายบุรี



ภาพที่ ๑.๗ หมู่ที่ ๖ บ้านกาเยาะมาตี

## ๒) ลักษณะภูมิประเทศ

ตำบลตะบิ้งมีลักษณะเป็นพื้นที่ราบลุ่ม ทางตะวันตกของพื้นที่เป็นที่ราบลุ่มแม่น้ำ มีแม่น้ำสายบุรีไหลผ่านจากทางทิศใต้ไปยังทิศเหนือ นอกจากนี้ยังมีแหล่งน้ำธรรมชาติ คือ คลองปิโก และคลองจำกอง และมีบึงใหญ่อยู่ทางทิศตะวันตกเฉียงเหนือของตำบล

## ๓) ลักษณะภูมิอากาศ

### ๓.๑) ปริมาณน้ำฝน

ตำบลตะบิ้ง ตั้งอยู่ในอำเภอสายบุรี จังหวัดปัตตานี ซึ่งเป็นจังหวัดที่อยู่ทางภาคใต้ฝั่งตะวันออก ในฤดูมรสุมตะวันออกเฉียงเหนือจะมีฝนตกชุกกว่าในฤดูมรสุมตะวันตกเฉียงใต้เพราะอยู่ทางด้านตะวันออกไม่มีภูเขาสูงใดกั้น จึงได้รับอิทธิพลจากมรสุมนี้เต็มที่ ทำให้มีฝนตกชุกโดยเฉพาะช่วงเดือนตุลาคม และพฤศจิกายน ส่วนในฤดูมรสุมตะวันตกเฉียงใต้มีฝนตกน้อยกว่าฤดูมรสุมตะวันออกเฉียงเหนือ เพราะภูมิประเทศมีแนวเทือกเขาตะนาวศรีปิดกั้น ทำให้ได้รับกระแสลมจากมรสุมนี้ไม่เต็มที่ ปริมาณน้ำฝนเฉลี่ยของจังหวัดปัตตานีอยู่ในเกณฑ์ดี แต่หากเปรียบเทียบกับภายในภาคมีฝนอยู่เกณฑ์ปานกลาง (แผนพัฒนาจังหวัดปัตตานี พ.ศ. ๒๕๖๑ - ๒๕๖๕ : ๒๕๖๒)

### ๓.๒) อุณหภูมิ

ตำบลตะบิ้ง ตั้งอยู่ในอำเภอสายบุรี จังหวัดปัตตานี ซึ่งเป็นจังหวัดตั้งอยู่ในคาบสมุทรมุขีที่เป็นแหลมที่ยื่นออกไปในทะเลจึงได้รับอิทธิพลจากลมมรสุมเต็มที่ คือ ลมมรสุมตะวันตกเฉียงใต้จากมหาสมุทรอินเดียและลมมรสุมตะวันออกเฉียงเหนือซึ่งพัดผ่านอ่าวไทย ทำให้ได้รับไอน้ำและความชุ่มชื้นมาก อุณหภูมิเฉลี่ยจึงไม่สูงมากและอากาศไม่ร้อนจัดในฤดูร้อนและจะมีอากาศเย็นได้บางครั้ง (แผนพัฒนาจังหวัดปัตตานี พ.ศ. ๒๕๖๑ - ๒๕๖๕ : ๒๕๖๒)

#### ๔) ลักษณะของดิน

ลักษณะของดินในพื้นที่เป็นดินร่วน ดินเหนียว พื้นที่ราบเหมาะแก่การเพาะปลูกข้าว

### (๒) ด้านการเมือง/การปกครอง

#### ๑) เขตการปกครอง

ตำบลตะบิ้ง อำเภอสายบุรี จังหวัดปัตตานี ประกอบด้วยหมู่บ้านจำนวน ๖ หมู่บ้าน ได้แก่

- |                |                |                |                |
|----------------|----------------|----------------|----------------|
| ๑.๑) หมู่ที่ ๑ | บ้านตะบิ้ง     | ๑.๔) หมู่ที่ ๔ | บ้านชะโมะ      |
| ๑.๒) หมู่ที่ ๒ | บ้านกูแบบาเดาะ | ๑.๕) หมู่ที่ ๕ | บ้านลานช้าง    |
| ๑.๓) หมู่ที่ ๓ | บ้านเจาะกือแย  | ๑.๖) หมู่ที่ ๖ | บ้านกาเยาะมาตี |

โดยพื้นที่หมู่บ้านทั้ง ๖ หมู่บ้าน อยู่ในเขตรับผิดชอบขององค์การบริหารส่วนตำบลตะบิ้ง

ตารางที่ ๑.๑ ข้อมูลรายชื่อผู้ใหญ่บ้าน และ/หรือผู้รับผิดชอบในแต่ละหมู่บ้าน ตำบลตะบิ้ง อำเภอสายบุรี

หมู่ที่	ชื่อหมู่บ้าน	ผู้รับผิดชอบ	หมายเหตุ
๑	บ้านตะบิ้ง	นายมะกะตา มาหะมะ	ผู้ใหญ่บ้าน หมู่ที่ ๑
๒	บ้านกูแบบาเดาะ	นายอาหะมะ สาแม็ง	ผู้ใหญ่บ้าน หมู่ที่ ๒
๓	บ้านเจาะกือแย	นายเจษฎา แวฮือซอ	กำนันตำบลตะบิ้ง
๔	บ้านชะโมะ	นายธนาพี รุปายี	ผู้ใหญ่บ้าน หมู่ที่ ๔
๕	บ้านลานช้าง	นายอับดุลมานี๊ะ อามิง	ผู้ใหญ่บ้าน หมู่ที่ ๕
๖	บ้านกาเยาะมาตี	นายดอรอนิง ะฮะยือดอเลาะ	ผู้ใหญ่บ้าน หมู่ที่ ๖

ที่มา : กองการศึกษา องค์การบริหารส่วนตำบลตะบิ้ง (ข้อมูล ณ เดือนพฤษภาคม ๒๕๖๒)

### ๒) การเลือกตั้ง

องค์การบริหารส่วนตำบลตะบิ้ง แบ่งการปกครองออกเป็น ๗ เขตการเลือกตั้ง ดังนี้

- ๒.๑) เขตเลือกตั้งที่ ๑ ประกอบด้วย หมู่ที่ ๑ บ้านตะบิ้ง
- ๒.๒) เขตเลือกตั้งที่ ๒ ประกอบด้วย หมู่ที่ ๒ บ้านกูแบบาเดาะ
- ๒.๓) เขตเลือกตั้งที่ ๓ ประกอบด้วย หมู่ที่ ๓ บ้านเจาะกือแย
- ๒.๔) เขตเลือกตั้งที่ ๔ ประกอบด้วย หมู่ที่ ๓ บ้านเจาะกือแย
- ๒.๕) เขตเลือกตั้งที่ ๕ ประกอบด้วย หมู่ที่ ๔ บ้านชะโมะ
- ๒.๖) เขตเลือกตั้งที่ ๖ ประกอบด้วย หมู่ที่ ๕ บ้านลานช้าง
- ๒.๗) เขตเลือกตั้งที่ ๗ ประกอบด้วย หมู่ที่ ๖ บ้านกาเยาะมาตี

การเลือกตั้งผู้บริหารท้องถิ่นและสมาชิกสภาท้องถิ่น ตามพระราชบัญญัติสภาตำบลและองค์การบริหารส่วนตำบล พ.ศ. ๒๕๓๗ และแก้ไขเพิ่มเติม (ฉบับที่ ๗) พ.ศ. ๒๕๖๒ ซึ่งตำบลตะบิ้งมีหมู่บ้าน

จำนวน ๖ หมู่บ้าน หากมีการเลือกตั้งครั้งต่อไป จะมีผู้บริหารท้องถิ่น (นายกองค์การบริหารส่วนตำบล) จำนวน ๑ คน และสมาชิกสภาองค์การบริหารส่วนตำบล จำนวนหมู่บ้านละ ๒ คน ซึ่งเลือกตั้งขึ้นโดยราษฎรผู้มีสิทธิเลือกตั้งแต่ละหมู่บ้านในเขตองค์การบริหารส่วนตำบลตบะบึง

### (๓) ประชากร

#### ๑) ข้อมูลเกี่ยวกับจำนวนประชากร

ตำบลตบะบึง อำเภอสายบุรี จังหวัดปัตตานี มีจำนวนประชากรทั้งหมด ๖,๗๓๓ คน แบ่งเป็นเพศชายทั้งหมด ๓,๓๑๖ คน และเพศหญิงทั้งหมด ๓,๔๑๗ คน ดังตารางที่ ๑.๒

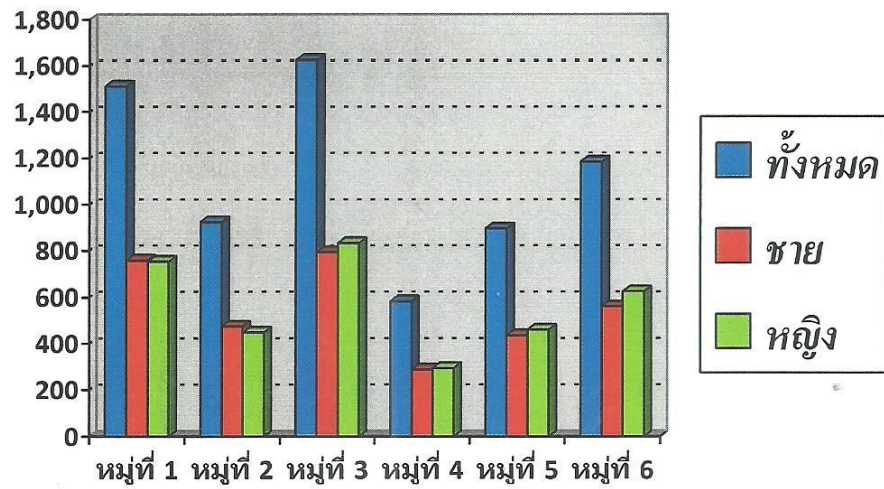
ตารางที่ ๑.๒ ข้อมูลเกี่ยวกับจำนวนประชากรตำบลตบะบึง อำเภอสายบุรี จังหวัดปัตตานี

หมู่ที่	ชื่อหมู่บ้าน	ประชากร (คน)		ทั้งหมด (คน)	ครัวเรือน (หลังคาเรือน)
		ชาย	หญิง		
๑	บ้านตบะบึง	๗๕๙	๗๕๔	๑,๕๑๓	๓๒๒
๒	บ้านกุแบบาเดาะ	๔๗๖	๔๔๙	๙๒๕	๑๙๘
๓	บ้านเจาะกือแย	๗๙๔	๘๓๓	๑,๖๒๗	๔๐๙
๔	บ้านชะมะ	๒๘๙	๒๙๕	๕๘๔	๑๓๙
๕	บ้านลานช้าง	๔๓๗	๔๖๑	๘๙๘	๒๑๔
๖	บ้านกาเยาะมาตี	๕๖๑	๖๒๕	๑,๑๘๖	๓๑๓
	รวม	๓,๓๑๖	๓,๔๑๗	๖,๗๓๓	๑,๕๙๕

ที่มา : สำนักทะเบียนอำเภอสายบุรี จังหวัดปัตตานี (ข้อมูล ณ เดือนมีนาคม ๒๕๖๔)

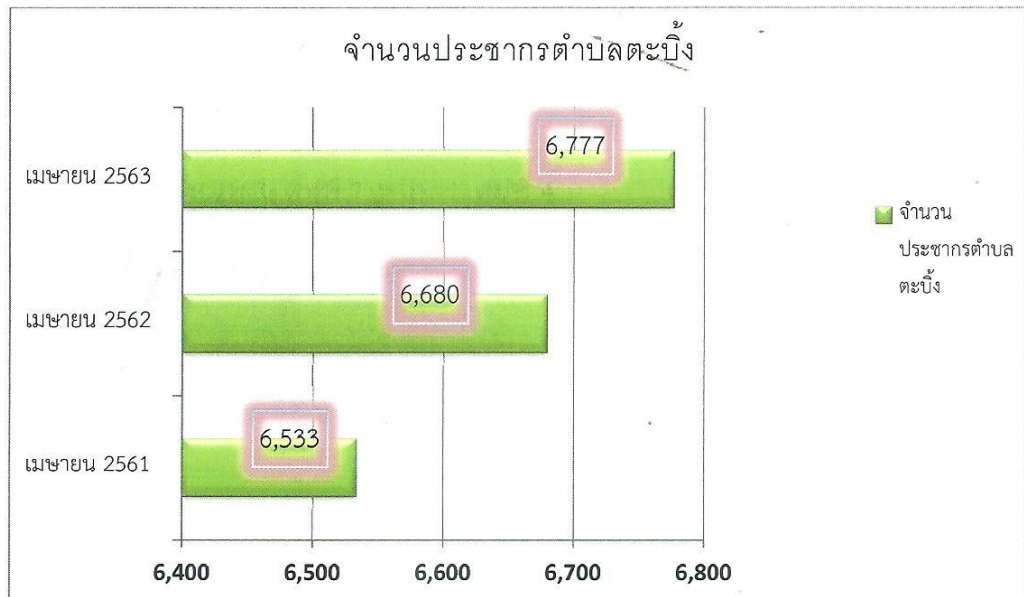
จากตารางที่ ๑.๒ ข้อมูลเกี่ยวกับจำนวนประชากรตำบลตบะบึง อำเภอสายบุรี จังหวัดปัตตานี พบว่า ตำบลตบะบึงมีจำนวนประชากรทั้งหมด ๖,๗๓๓ คน แบ่งเป็นประชากรชายรวม ๓,๓๑๖ คน และประชากรหญิงรวม ๓,๔๑๗ คน และมีจำนวนครัวเรือนทั้งหมด ๑,๕๙๕ หลังคาเรือน โดยหมู่ที่ ๓ บ้านเจาะกือแย มีจำนวนประชากรมากที่สุดทั้งหมด ๑,๖๒๗ คน และหมู่ที่ ๔ บ้านชะมะ มีจำนวนประชากรน้อยที่สุด ทั้งหมด ๕๘๔ คน (แสดงแผนภูมิ)





ภาพที่ ๑.๘ จำนวนประชากรตำบลตะบิ้ง ณ เดือนมีนาคม ๒๕๖๔

ข้อมูลสถิติประชากรจากทะเบียนบ้านของตำบลตะบิ้งในห้วงเวลา ๓ ปี ตั้งแต่เดือนเมษายน ๒๕๖๑ - เดือนเมษายน ๒๕๖๓ พบว่า ตำบลตะบิ้ง อำเภอสายบุรี จังหวัดปัตตานี มีจำนวนประชากรที่เพิ่มขึ้น ซึ่งสามารถแสดงโดยใช้แผนภูมิแท่ง ดังนี้



ที่มา : สำนักทะเบียนอำเภอสายบุรี จังหวัดปัตตานี

๒) ช่วงอายุและจำนวนประชากร

ตารางที่ ๑.๓ สถิติประชากรแยกตามช่วงอายุ (เฉพาะผู้มีสัญชาติไทย) ทั้ง ๖ หมู่บ้าน ของตำบลตะบึง จังหวัดบึงกาฬ ประจำปี ประจําเดือนกุมภาพันธ์ ๒๕๖๔

ช่วงอายุ	ประชากร																		ทั้งหมด
	ชาย									หญิง									
	ม.๑	ม.๒	ม.๓	ม.๔	ม.๕	ม.๖	รวม	ม.๑	ม.๒	ม.๓	ม.๔	ม.๕	ม.๖	รวม					
๐ - ๔	๔๘	๕๙	๘๖	๒๒	๓๘	๕๙	๓๐๒	๖๐	๓๗	๕๘	๒๔	๓๒	๖๗	๒๗๘					
๕ - ๙	๗๒	๔๐	๖๔	๒๕	๔๐	๗๒	๓๑๓	๖๗	๓๙	๗๒	๒๔	๕๐	๖๒	๓๑๔					
๑๐ - ๑๔	๗๘	๓๔	๘๐	๒๕	๔๘	๖๔	๓๒๙	๖๖	๕๒	๗๒	๑๕	๔๒	๖๒	๒๙๙					
๑๕ - ๑๙	๗๐	๓๒	๗๓	๒๑	๓๗	๕๕	๒๘๗	๕๙	๒๙	๖๗	๒๖	๓๙	๕๙	๒๗๙					
๒๐ - ๒๔	๕๕	๓๗	๖๘	๓๒	๔๑	๓๓	๒๖๖	๖๗	๓๒	๘๑	๑๖	๓๑	๕๗	๒๘๔					
๒๕ - ๒๙	๖๗	๔๑	๖๙	๒๗	๔๓	๕๖	๓๐๓	๕๖	๓๔	๕๒	๑๘	๓๓	๕๕	๒๙๘					
๓๐ - ๓๔	๖๘	๔๑	๖๒	๒๓	๒๐	๓๔	๒๔๘	๕๑	๔๔	๗๓	๒๖	๓๘	๕๙	๒๙๑					
๓๕ - ๓๙	๕๗	๓๑	๔๑	๒๒	๓๐	๓๖	๒๑๗	๕๑	๓๓	๕๒	๒๐	๓๐	๔๐	๒๒๖					
๔๐ - ๔๔	๔๘	๓๐	๓๕	๑๖	๑๗	๓๒	๑๗๘	๕๕	๒๕	๔๕	๒๐	๒๕	๓๐	๒๑๐					
๔๕ - ๔๙	๔๓	๒๕	๕๕	๒๑	๑๘	๓๓	๑๙๕	๔๓	๒๕	๖๑	๒๐	๒๕	๓๑	๒๐๕					
๕๐ - ๕๔	๔๔	๑๗	๓๒	๑๕	๒๔	๒๖	๑๕๘	๓๔	๒๔	๕๘	๑๖	๓๐	๒๖	๑๘๘					
๕๕ - ๕๙	๓๐	๒๐	๓๘	๗	๒๘	๑๓	๑๓๖	๓๕	๑๘	๓๗	๑๖	๑๗	๒๕	๑๔๘					
๖๐ - ๖๔	๒๓	๒๐	๒๖	๖	๑๒	๑๕	๑๐๒	๒๕	๑๖	๓๑	๒๐	๑๙	๑๙	๑๓๐					

ตารางที่ ๑.๓ (ต่อ)

ช่วงอายุ	ประชากร										รวม										
	ชาย					หญิง															
	๑.๑	๑.๒	๑.๓	๑.๔	๑.๕	๑.๖	๑.๗	๑.๘	๑.๙	๑.๑๐	๑.๑๑	๑.๑๒	๑.๑๓	๑.๑๔	๑.๑๕	๑.๑๖	๑.๑๗	๑.๑๘	๑.๑๙	๑.๒๐	
๖๕ - ๖๙	๒๒	๖	๒๙	๙	๕	๑๗	๑๗	๑๐	๑๔	๓๐	๑๐	๑๑	๑๖	๑๖	๑๑	๑๓	๑๖	๑๖	๑๖	๑๖	๑๖
๗๐ - ๗๔	๙	๑๔	๒๓	๙	๑๒	๑๓	๑๓	๑๑	๑๖	๒๐	๑๒	๑๖	๑๓	๑๖	๑๕	๑๓	๑๓	๑๖	๑๖	๑๖	๑๖
๗๕ - ๗๙	๙	๙	๖	๑	๖	๖	๑๓	๑๐	๖	๑๐	๑๐	๑๖	๑๖	๑๖	๑๖	๑๖	๑๖	๑๖	๑๖	๑๖	๑๖
๘๐ - ๘๔	๗	๗	๓	๑	๙	๑	๑๖	๑๔	๙	๑๐	๑๖	๑๖	๑๖	๑๖	๑๖	๑๖	๑๖	๑๖	๑๖	๑๖	๑๖
๘๕ - ๘๙	๖	๕	๑	๔	๓	๕	๑๖	๑๖	๑	๑๐	๑๖	๑๖	๑๖	๑๖	๑๖	๑๖	๑๖	๑๖	๑๖	๑๖	๑๖
๙๐ - ๙๔	๔	๕	๒	๑	๒	๒	๑๖	๑๖	๒	๑๖	๑๖	๑๖	๑๖	๑๖	๑๖	๑๖	๑๖	๑๖	๑๖	๑๖	๑๖
๙๕ - ๙๙	๐	๐	๑	๓	๑	๐	๑๖	๑๖	๑	๑๖	๑๖	๑๖	๑๖	๑๖	๑๖	๑๖	๑๖	๑๖	๑๖	๑๖	๑๖
๑๐๐ ปีขึ้นไป	๐	๑	๐	๑	๐	๐	๑๖	๑๖	๐	๑๖	๑๖	๑๖	๑๖	๑๖	๑๖	๑๖	๑๖	๑๖	๑๖	๑๖	๑๖
รวม	๗๖๒	๕๗๔	๗๙๓	๒๙๑	๕๓๖	๕๖๑	๑,๓๑๗	๗๕๑	๕๕๙	๑,๑๖๖	๑,๓๑๗	๑,๓๑๗	๑,๓๑๗	๑,๓๑๗	๑,๓๑๗	๑,๓๑๗	๑,๓๑๗	๑,๓๑๗	๑,๓๑๗	๑,๓๑๗	๑,๓๑๗

ที่มา : สำนักงานทะเบียนอำเภอสายบุรี จังหวัดปัตตานี, เดือนมีนาคม ๒๕๖๔

จากตารางที่ ๑.๓ สถิติประชากรแยกตามช่วงอายุ (เฉพาะผู้สัญชาติไทย) พบว่า หมู่บ้าน ของตำบลตะบิง อำเภอสายบุรี จังหวัดปัตตานี ของเดือนกุมภาพันธ์ ๒๕๖๔ พบว่า มีประชากรใน ๖ หมู่บ้านทั้งหมด ๖,๗๒๙ คน แบ่งเป็นประชากรชาย ๓,๓๑๗ คน และประชากรหญิง ๓,๔๑๒ คน โดยสามารถสรุปประชากรตามช่วงอายุ ดังนี้

แผนผังหมายเลขธงชัย (พ.ศ. ๒๕๖๖ - ๒๕๗๐)

องค์การบริหารส่วนตำบลตะบิง อำเภอสายบุรี จังหวัดปัตตานี



(๔) สภาพทางสังคม

๑) การศึกษา

ตำบลตะบิ้ง อำเภอสายบุรี จังหวัดปัตตานี ประกอบด้วยสถานศึกษา ดังนี้

๑.๑) โรงเรียนระดับประถมศึกษาทั้งหมด ๔ แห่ง ได้แก่

- (๑) โรงเรียนบ้านตะบิ้ง จำนวนนักเรียนประมาณ ๒๑๒ คน
  - (๒) โรงเรียนบ้านเจาะกือแย จำนวนนักเรียนประมาณ ๔๒๔ คน
  - (๓) โรงเรียนบ้านแซะโมะ จำนวนนักเรียนประมาณ ๕๖ คน
  - (๔) โรงเรียนบ้านลานช้าง จำนวนนักเรียนประมาณ ๑๒๕ คน
- (เริ่มตั้งแต่ชั้นอนุบาลจนถึงชั้นประถมศึกษาปีที่ ๖)

ที่มา : ข้อมูลจากกองการศึกษา องค์การบริหารส่วนตำบลตะบิ้ง (ข้อมูล ณ เดือนธันวาคม ๒๕๖๓)

๑.๒) โรงเรียนเอกชนสอนศาสนาทั้งหมด ๔ แห่ง ได้แก่

- (๑) โรงเรียนราษฎร์ประชาชนุเคราะห์ จำนวนนักเรียนประมาณ ๔๕๐ คน
- (เริ่มตั้งแต่ชั้นมัธยมศึกษาปีที่ ๑ ถึงมัธยมศึกษาปีที่ ๖)
- (๒) โรงเรียนศาสนศึกษา จำนวนนักเรียนประมาณ ๑,๘๑๓ คน
- (เริ่มตั้งแต่ชั้นอนุบาล ถึงมัธยมศึกษาปีที่ ๖)
- (๓) โรงเรียนบำรุงมุสลิมีน จำนวนนักเรียนประมาณ ๔๖๘ คน
- (เริ่มตั้งแต่ชั้นอนุบาล ถึงมัธยมศึกษาปีที่ ๖)
- (๔) โรงเรียนสามารถติวทยา จำนวนนักเรียนประมาณ ๑,๐๑๖ คน
- (เริ่มตั้งแต่ชั้นอนุบาล ถึงมัธยมศึกษาปีที่ ๖)

ที่มา : ข้อมูลจากกองการศึกษา องค์การบริหารส่วนตำบลตะบิ้ง (ข้อมูล ณ เดือนมีนาคม ๒๕๖๔)

๑.๓) สถาบันปอเนาะ ๕ แห่ง

๑.๔) ศูนย์พัฒนาเด็กเล็กก่อนวัยเรียน ๓ แห่ง ได้แก่

- (๑) ศูนย์เด็กก่อนเกณฑ์ประจำมัสยิดกูแบบาเดาะ
- จำนวนนักเรียนประมาณ ๓๑ คน
- (๒) ศูนย์พัฒนาเด็กก่อนเกณฑ์ประจำมัสยิดดารุลอิฮซาน
- จำนวนนักเรียนประมาณ ๓๕ คน
- (๓) ศูนย์พัฒนาเด็กเล็กบ้านลานช้าง
- จำนวนนักเรียนประมาณ ๔๐ คน

ที่มา : ข้อมูลจากกองการศึกษา องค์การบริหารส่วนตำบลตะบิ้ง ( ณ เดือนธันวาคม ๒๕๖๓)

๑.๕) การศึกษานอกระบบ (กศน.ตะบิ้ง) ๑ แห่ง

การศึกษานอกระบบ (กศน.ตะบิ้ง) ตั้งอยู่ หมู่ที่ ๔ บ้านแซะโมะ อำเภอสายบุรี

จังหวัดปัตตานี

## ๒) สาธารณสุข

๒.๑) โรงพยาบาลส่งเสริมสุขภาพตำบลตะบิ้ง ๑ แห่ง

โรงพยาบาลส่งเสริมสุขภาพตำบลตะบิ้ง ตั้งอยู่ หมู่ที่ ๓ บ้านเจาะกือแย ตำบลตะบิ้ง อำเภอสายบุรี จังหวัดปัตตานี

๒.๒) ศูนย์สาธารณสุขมูลฐานชุมชน ๖ แห่ง

ศูนย์สาธารณสุขมูลฐานชุมชน ทั้ง ๖ แห่ง ตั้งอยู่ หมู่ที่ ๑ - หมู่ที่ ๖ ตำบลตะบิ้ง อำเภอสายบุรี จังหวัดปัตตานี

## ๓) อาชญากรรม

ไม่มี

## ๔) ยาเสพติด

มีผู้เสพยาเสพติดจากตำบลตะบิ้งที่เข้าร่วมค่ายพักพิงเพื่อการบำบัด Camp ๓๕ ประจำปีงบประมาณ ๒๕๖๓ จำนวน ๑๑ ราย

สำหรับปีงบประมาณ ๒๕๖๔ ไม่มีข้อมูลผู้ติดยาเสพติดจากตำบลตะบิ้ง

ที่มา : ศูนย์ปฏิบัติการป้องกันและแก้ไขปัญหายาเสพติดอำเภอสายบุรี (ศป.ปส.อ.สายบุรี) (ข้อมูล ณ เดือน มีนาคม ๒๕๖๔)

## ๕) การสังคมสงเคราะห์

องค์การบริหารส่วนตำบลตะบิ้ง ได้ดำเนินการด้านสังคมสงเคราะห์ ดังนี้

๕.๑) จ่ายเบี้ยยังชีพให้แก่ผู้สูงอายุ ผู้พิการ และผู้ป่วยเอดส์

๕.๒) รับลงทะเบียนและประสานโครงการเงินอุดหนุนเพื่อการเลี้ยงดูเด็กแรกเกิด

๕.๓) ประสานการทำบัตรผู้พิการ

ตารางที่ ๑.๔ การให้การสงเคราะห์เบี้ยยังชีพคนชรา คนพิการ และผู้ป่วยเอดส์ ในเขตองค์การบริหารส่วนตำบลตะบิ้ง ประจำปีเดือนธันวาคม พ.ศ. ๒๕๖๓

ประเภท	จำนวนผู้ได้รับการช่วยเหลือ (ราย)	จำนวนเงิน (บาท)
เงินเบี้ยยังชีพผู้สูงอายุ	๖๗๘	๔๕๒,๖๐๐
เงินเบี้ยยังชีพคนพิการ	๑๗๔	๑๔๒,๘๐๐
เงินเบี้ยยังชีพผู้ป่วยเอดส์	๑	๕๐๐
รวม	๘๕๓	๕๙๕,๙๐๐

ที่มา : กองการศึกษา องค์การบริหารส่วนตำบลตะบิ้ง (ข้อมูล ณ เดือนมกราคม ๒๕๖๔)

จากตารางที่ ๑.๔ การให้การสงเคราะห์เบี้ยยังชีพคนชรา คนพิการ และผู้ป่วยเอดส์ ในเขตองค์การบริหารส่วนตำบลตะบิ้ง ประจำปีเดือนธันวาคม พ.ศ. ๒๕๖๓ พบว่า มีผู้สูงอายุทั้งหมด ๖๗๘ ราย ได้รับเงินเบี้ยยังชีพผู้สูงอายุทั้งหมด ๔๕๒,๖๐๐ บาท มีคนพิการทั้งหมด ๑๗๔ คน ได้รับเงินเบี้ยยังชีพคนพิการทั้งหมด ๑๔๒,๘๐๐ บาท และมีผู้ป่วยเอดส์ทั้งหมด ๑ ราย ได้รับเงินเบี้ยยังชีพผู้ป่วยเอดส์ทั้งหมด ๕๐๐ บาท

(๕) ระบบบริการพื้นฐาน

๑) การคมนาคมขนส่ง (ทางบก, ทางน้ำ, ทางราง ฯลฯ)

ตำบลตะบิ้ง อำเภอสายบุรี จังหวัดปัตตานี มีการคมนาคมทางบก ประกอบด้วย ถนนลาดยางแอสฟัลท์ ถนนคอนกรีตเสริมเหล็ก ถนนหินคลุก และถนนลูกรัง (แสดงดังตารางที่ ๑.๕)

ตารางที่ ๑.๕ ข้อมูลเกี่ยวกับถนนลาดยางแอสฟัลท์ ถนนคอนกรีตเสริมเหล็ก และถนนหินคลุก ตำบลตะบิ้ง อำเภอสายบุรี จังหวัดปัตตานี

หมู่ที่	ชื่อหมู่บ้าน	จำนวนสายทางรวม (สาย)	ถนนลาดยางแอสฟัลท์ติก (สาย)	ถนนคอนกรีตเสริมเหล็ก (สาย)	ถนนหินคลุก (สาย)	ถนนลูกรัง (สาย)	หมายเหตุ
๑	บ้านตะบิ้ง	๗	-	๖	๑	-	
๒	บ้านกูแบบาเดาะ	๘	๑	๓	๒	๒	
๓	บ้านเจาะกือแย	๖	-	๔	๒	-	
๔	บ้านชะโมะ	๒	-	๑	๑	-	
๕	บ้านลานช้าง	๕	๑	๓	๑	-	
๖	บ้านกาเยาะมาตี	๖	-	๔	๒	-	
รวม		๓๔	๒	๒๑	๙	๒	

ที่มา : ข้อมูลลงทะเบียนทางหลวงท้องถิ่นของ อบต.ตะบิ้ง (ณ เดือน มีนาคม ๒๕๖๔)

จากตารางที่ ๑.๕ ข้อมูลเกี่ยวกับถนนลาดยางแอสฟัลท์ ถนนคอนกรีตเสริมเหล็ก ถนนหินคลุก และถนนลูกรัง ตำบลตะบิ้ง อำเภอสายบุรี จังหวัดปัตตานี พบว่า ตำบลตะบิ้ง มีถนนทั้งหมด ๓๔ สาย แบ่งเป็น ถนนลาดยางแอสฟัลท์ติก ๒ สาย, ถนนคอนกรีตเสริมเหล็ก ๒๑ สาย ถนนหินคลุก ๙ สาย และถนนลูกรัง ๒ สาย

## ๒) การไฟฟ้า

ตำบลตะบิ้ง อำเภอสายบุรี จังหวัดปัตตานี มีระบบไฟฟ้าครบทุกหมู่บ้าน แต่บางพื้นที่ภายในหมู่บ้านยังไม่ทั่วถึง

## ๓) การประปา

ระบบประปาบาดาลหมู่บ้านที่สามารถใช้งานได้ จำนวน ๒ หมู่บ้าน ได้แก่ หมู่ที่ ๓ บ้านเจาะกือแย และหมู่ที่ ๖ บ้านกาเยาะมาตี

## ๔) โทรศัพท์

ปัจจุบันทุกหมู่บ้าน ใช้โทรศัพท์เคลื่อนที่ที่เป็นส่วนใหญ่

## ๕) ระบบโลจิสติกส์ (Logistics) หรือการขนส่ง

ที่ทำการไปรษณีย์ที่ใกล้ที่สุด ได้แก่ ที่ทำการไปรษณีย์สายบุรี ตั้งอยู่ ตำบลตะลุบัน อำเภอสายบุรี จังหวัดปัตตานี ห่างจากองค์การบริหารส่วนตำบลตะบิ้ง อำเภอสายบุรี จังหวัดปัตตานี ประมาณ ๕ กิโลเมตร



(๖) ระบบเศรษฐกิจ

๑) การเกษตร

ระบบข้อมูลทั่วไปเกี่ยวกับการเกษตร ปี ๒๕๖๒

ตารางที่ ๑.๖ ระบบข้อมูลทั่วไปเกี่ยวกับการเกษตร ปี ๒๕๖๒ ตำบลตะบึง อำเภอสาขบุรี จังหวัดปัตตานี

หมู่ ที่	พ.ท.ถือ ครองเพื่อ การเกษตร (ไร่)	พ.ท.ทำ การเกษตร (ไร่)	จำนวน ครัวเรือน เกษตรกร (ครัวเรือน)	แรงงานเพื่อการเกษตร (คน)			พ.ท.ทำนา (ไร่)	พ.ท. ปลูกไม้ผล (ไร่)	พ.ท.ปลูก ไม้ยืนต้น (ไร่)	พ.ท.ปลูก พืชไร่ (ไร่)	พ.ท. ปลูกพืชผัก (ไร่)	พ.ท.ปลูก ไม้ดอก ไม้ประดับ (ไร่)	พ.ท.สร้าง วางแปลา (ไร่)	พ.ท.อื่น ๆ (ไร่)
				ชาย	หญิง	รวม								
๑	๑,๓๕๖	๑,๒๐๔	๒๓๑	๒๗๔	๓๒๐	๕๙๔	-	๒๐๗	๗๕๖	๒๒	๑๕	-	๑๔๒	-
๒	๑,๓๙๖	๑,๓๑๑	๑๔๐	๒๐๖	๒๒๐	๔๒๖	-	๑๓๔	๘๘๗	๒๐	๑๓	-	๘๕	-
๓	๗๒๔	๗๐๔	๒๒๙	๓๒๗	๓๖๐	๖๘๗	-	๑๗๕	๔๔๘	๑๐	๘	-	๒๐	-
๔	๑,๖๕๓	๑,๓๒๓	๑๐๒	๑๓๑	๑๖๐	๒๙๑	-	๑๒๖	๘๘๘	๓๐	๑๐	-	๓๒๐	-
๕	๑,๖๖๓	๑,๔๘๓	๑๕๗	๒๒๖	๒๕๕	๔๘๑	-	๒๔๔	๗๔๙	๒๕	๒๒	-	๑๘๐	-
๖	๗๒๔	๗๑๐	๑๘๑	๒๗๐	๒๘๕	๕๕๕	-	๘๘	๓๘๘	๗	๑๕	-	๑๔	-
รวม	๗,๔๕๖	๖,๗๓๕	๑,๐๔๐	๑,๔๓๔	๑,๕๙๐	๓,๐๒๔	-	๙๗๔	๔,๒๑๖	๑๑๔	๘๓	-	๗๖๑	-

ที่มา : สำนักงานเกษตรอำเภอสาขบุรี จังหวัดปัตตานี (ข้อมูล ณ เดือนมีนาคม ๒๕๖๔)

จากตารางที่ ๑.๖ ระบบข้อมูลทั่วไปเกี่ยวกับการเกษตร ปี ๒๕๖๒ ตำบลตะบึง อำเภอสาขบุรี จังหวัดปัตตานี พบว่า ในปี ๒๕๖๒ ตำบลตะบึงมีพื้นที่ถือครองเพื่อการเกษตรทั้งหมด ๗,๔๕๖ ไร่ มีจำนวนครัวเรือนเกษตรกรทั้งหมด ๑,๐๔๐ ครัวเรือน การใช้ที่ดินเพื่อการเกษตรส่วนใหญ่นำไปใช้สำหรับการปลูกไม้ยืนต้นมากที่สุด ทั้งหมด ๔,๒๑๖ ไร่ รองลงมา ได้แก่ การปลูกไม้ผล ทั้งหมด ๙๗๔ ไร่ และเป็นพื้นที่การวางแปลา ทั้งหมด ๗๖๑ ไร่ ตามลำดับ

แผนพัฒนาท้องถิ่น (พ.ศ. ๒๕๖๖ – ๒๕๗๐)

องค์การบริหารส่วนตำบลตะบึง อำเภอสาขบุรี จังหวัดปัตตานี

ระบบข้อมูลเกี่ยวกับการปลูกพืช ปี ๒๕๖๒ ตำบลตะบิ้ง อำเภอสายบุรี จังหวัดปัตตานี

(๑) ข้าวนาปี	จำนวน	๓๕ ไร่
(๒) ยางพารา	จำนวน	๔,๒๑๖ ไร่
(๓) มะพร้าวแก่	จำนวน	๒๓๗ ไร่
(๔) ลองกอง	จำนวน	๑,๓๙๐ ไร่
(๕) ทุเรียนพันธุ์ดี	จำนวน	๑๗๒ ไร่
(๖) เงาะพันธุ์ดี	จำนวน	๑๑๑ ไร่
(๗) มังคุด	จำนวน	๓๔๓ ไร่
(๘) กล้วยน้ำว้า	จำนวน	๒๑๕ ไร่
(๙) ปาล์มน้ำมัน	จำนวน	๖ ไร่
(๑๐) ลำไย	จำนวน	๖ ไร่
(๑๑) ถั่วลิสง	จำนวน	๒๗ ไร่
(๑๒) ข้าวโพดรับประทานพร้อมฝัก	จำนวน	๓๑ ไร่
(๑๓) มันเทศ	จำนวน	๑๐ ไร่
(๑๔) แตงโม	จำนวน	๔๔ ไร่
(๑๕) แตงกวา	จำนวน	๒๔ ไร่
(๑๖) ถั่วฝักยาว	จำนวน	๔๓ ไร่
(๑๗) ฝักบัวจีน	จำนวน	๒๖ ไร่
(๑๘) บวบ	จำนวน	๑๖ ไร่

ที่มา : สำนักงานเกษตรอำเภอสายบุรี จังหวัดปัตตานี (ข้อมูล ณ เดือนมีนาคม ๒๕๖๔)

หมายเหตุ : สามารถดูข้อมูลรายละเอียดประกอบในภาคผนวก

**๒) การประมง**

ระบบข้อมูลเกี่ยวกับการเลี้ยงสัตว์น้ำเศรษฐกิจ ปี ๒๕๖๓ ตำบลตะบิ้ง อำเภอสายบุรี

จังหวัดปัตตานี

(๑) ปลากดเหลือง	จำนวน	๒๑๒	กระชัง
(๒) ปลาหีบทิม	จำนวน	๖๕	กระชัง
(๓) ปลากะพง	จำนวน	๑๒	กระชัง

โดยมีข้อมูลผู้ลงทะเบียนของตำบลตะบิ้งทั้งสิ้น ๔๖ ราย

ที่มา : สำนักงานประมงอำเภอสายบุรี จังหวัดปัตตานี (ข้อมูล ณ เดือนมีนาคม ๒๕๖๔)

หมายเหตุ : สามารถดูข้อมูลรายละเอียดประกอบในภาคผนวก

### ๓) การปศุสัตว์

ระบบข้อมูลทั่วไปเกี่ยวกับการปศุสัตว์ ปี ๒๕๖๓ ตำบลตะบิ้ง อำเภอสายบุรี

จังหวัดปัตตานี

(๑) โคเนื้อ	จำนวน	๓๘๔ ตัว
(๒) ไก่พื้นเมือง	จำนวน	๕,๗๖๖ ตัว
(๓) เป็ด	จำนวน	๑,๘๔๙ ตัว
(๔) แพะ	จำนวน	๓๘๗ ตัว
(๕) แกะ	จำนวน	๑๐ ตัว
(๖) นกกระทา	จำนวน	๒๐ ตัว
(๗) สัตว์อื่น ๆ	จำนวน	๑๖๕ ตัว

โดยมีเกษตรกรขึ้นทะเบียนผู้เลี้ยงสัตว์ไว้ทั้งสิ้น ๒๙๕ ราย

ที่มา : สำนักงานปศุสัตว์อำเภอสายบุรี จังหวัดปัตตานี (ข้อมูล ณ เดือนมีนาคม ๒๕๖๔)

หมายเหตุ : สามารถดูข้อมูลรายละเอียดประกอบในภาคผนวก

### ๔) การบริการ

มีบริการนวดแผนโบราณ ในพื้นที่ตำบลตะบิ้งเพื่อเป็นการรักษา

### ๕) การท่องเที่ยว

มีสระน้ำสาธารณะขนาดใหญ่ ๑ แห่ง คือ สระน้ำตะบิ้ง (พฤษภาคม) ซึ่งตั้งอยู่ในหมู่ที่ ๑ บ้านตะบิ้ง สามารถปรับปรุงเป็นแหล่งท่องเที่ยวที่สมบูรณ์ได้

### ๖) อุตสาหกรรม

ตำบลตะบิ้ง อำเภอสายบุรี จังหวัดปัตตานี ไม่มีอุตสาหกรรมในพื้นที่

### ๗) การพาณิชย์และกลุ่มอาชีพ

ตำบลตะบิ้ง อำเภอสายบุรี จังหวัดปัตตานี ประกอบด้วย

๖.๗.๑ กลุ่มออมทรัพย์	๖	กลุ่ม
๖.๗.๒ กลุ่มเกษตรกร	๓	กลุ่ม
๖.๗.๓ ศูนย์ดินปุ๋ยชุมชน หมู่ที่ ๒	๑	กลุ่ม
๖.๗.๔ กลุ่มแม่บ้านเกษตรกรกระตุแตปาเซ	๑	กลุ่ม

## ๘) แรงงาน

จากโครงสร้างประชากรที่จำแนกประเภทตามช่วงอายุประชากร ตำบลตะบิ้งมีโครงสร้างประชากรวัยทำงาน ช่วงอายุ ๑๕ - ๕๙ ปี ทั้งหมด ๔,๐๔๖ คน แบ่งเป็นประชากรชาย ๑,๙๘๗ คน และแบ่งเป็นประชากรหญิง ๒,๐๕๙ คน คิดเป็นร้อยละ ๖๐.๑๓ ของประชากรทั้งหมด (รายละเอียดดังตารางที่ ๑.๓) โดยส่วนใหญ่จะเป็นแรงงานภาคการเกษตร

## (๗) ศาสนา ประเพณี วัฒนธรรม

### ๑) การนับถือศาสนา

ประชาชน หมู่ที่ ๑ - ๖ ตำบลตะบิ้ง อำเภอสายบุรี จังหวัดปัตตานี นับถือศาสนาอิสลาม คิดเป็นร้อยละ ๑๐๐ ของประชากรทั้งหมด

#### ๗.๑ มัสยิดในเขตตำบลตะบิ้ง จำนวน ๑๐ แห่ง ได้แก่

- |                            |                                 |
|----------------------------|---------------------------------|
| (๑) มัสยิดนุรุลมุตตากีน    | ตั้งอยู่ใน หมู่ที่ ๑ ตำบลตะบิ้ง |
| (๒) มัสยิดนุรุลฟาละห์      | ตั้งอยู่ใน หมู่ที่ ๒ ตำบลตะบิ้ง |
| (๓) มัสยิดนุรุลวัยตะห์ลาคอ | ตั้งอยู่ใน หมู่ที่ ๒ ตำบลตะบิ้ง |
| (๔) มัสยิดดารุลนาอีม       | ตั้งอยู่ใน หมู่ที่ ๒ ตำบลตะบิ้ง |
| (๕) มัสยิดดารุลอิฮซาน      | ตั้งอยู่ใน หมู่ที่ ๓ ตำบลตะบิ้ง |
| (๖) มัสยิดมิมฟาฮูลยันนะห์  | ตั้งอยู่ใน หมู่ที่ ๓ ตำบลตะบิ้ง |
| (๗) มัสยิดชะมะมะ           | ตั้งอยู่ใน หมู่ที่ ๔ ตำบลตะบิ้ง |
| (๘) มัสยิดอีบาดเราะห์ห์มาน | ตั้งอยู่ใน หมู่ที่ ๕ ตำบลตะบิ้ง |
| (๙) มัสยิดกาณะ             | ตั้งอยู่ใน หมู่ที่ ๕ ตำบลตะบิ้ง |
| (๑๐) มัสยิดดารุลอีมาม      | ตั้งอยู่ใน หมู่ที่ ๖ ตำบลตะบิ้ง |

#### ๗.๑.๒ สุเหร่าในเขตตำบลตะบิ้ง จำนวน ๑๐ แห่ง ได้แก่

- |                          |                                 |
|--------------------------|---------------------------------|
| (๑) สุเหร่าจือแร         | ตั้งอยู่ใน หมู่ที่ ๑ ตำบลตะบิ้ง |
| (๒) สุเหร่าปาแดบอลา      | ตั้งอยู่ใน หมู่ที่ ๓ ตำบลตะบิ้ง |
| (๓) สุเหร่าบารุงมุสลิมีน | ตั้งอยู่ใน หมู่ที่ ๓ ตำบลตะบิ้ง |
| (๔) สุเหร่าบาโงกือยิ     | ตั้งอยู่ใน หมู่ที่ ๓ ตำบลตะบิ้ง |
| (๕) สุเหร่าชายะ          | ตั้งอยู่ใน หมู่ที่ ๓ ตำบลตะบิ้ง |
| (๖) สุเหร่าตุกู          | ตั้งอยู่ใน หมู่ที่ ๔ ตำบลตะบิ้ง |
| (๗) สุเหร่าบือแนแตยอ     | ตั้งอยู่ใน หมู่ที่ ๕ ตำบลตะบิ้ง |
| (๘) สุเหร่าบือแนยามู     | ตั้งอยู่ใน หมู่ที่ ๕ ตำบลตะบิ้ง |
| (๙) สุเหร่าบือแนกูแจ     | ตั้งอยู่ใน หมู่ที่ ๖ ตำบลตะบิ้ง |
| (๑๐) สุเหร่าบาโงอาลี     | ตั้งอยู่ใน หมู่ที่ ๖ ตำบลตะบิ้ง |

## ๒) ประเพณีและงานประจำปี

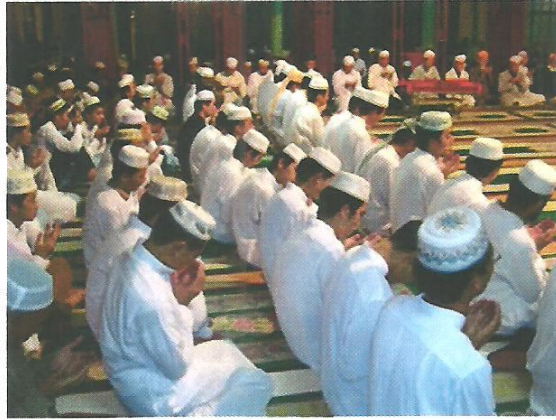
๗.๒.๑ การถือศีลอด เป็นหลักปฏิบัติที่ชาวมุสลิมจำเป็นต้องปฏิบัติ (การถือศีลอด) ในเดือนรอมฎอนตลอดระยะเวลา ๑ เดือน มุสลิมที่มีอายุเข้าเกณฑ์ศาสนบัญญัติ จะต้องงด การกิน การดื่ม การร่วมประเวณี ตลอดจนทุกอย่างที่เป็นสิ่งต้องห้าม ตั้งแต่ดวงอาทิตย์ขึ้นจนกระทั่งดวงอาทิตย์ตกดิน คนที่ถือศีลอดจึงต้องสำรวมทั้งกาย วาจา และใจ เพราะเดือนรอมฎอนเป็นเดือนที่มีเกียรติยิ่งของศาสนาอิสลาม

๗.๒.๒ วันตรุษอิดิลฟิตรี หรือที่นิยมเรียกว่า “วันรายออกบวช” เพราะหลังจากที่ชาวมุสลิมถือศีลอดมาตลอดในเดือนรอมฎอน ก็จะถึงวันออกบวช ตอนเช้าจะมีการทำละหมาดร่วมกันที่มัสยิด ทุกคนจะแต่งกายด้วยผ้าที่ใหม่ สะอาด สวยงาม และมีการจ่ายที่เรียกว่า “ชะกาตฟิตเราะฮ์”

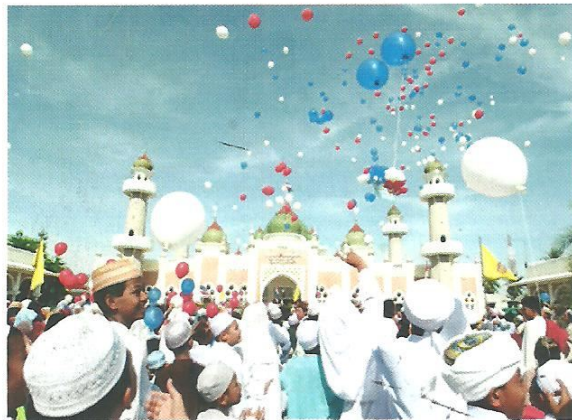
๗.๒.๓ วันตรุษอิดิลอฎฮา หรือวันรายอฮัจยี เนื่องจากชาวมุสลิมทั่วโลกเริ่มประกอบพิธีฮัจยี ณ เมืองเมกกะ ประเทศซาอุดีอาระเบีย จะมีการทำกุอาอัน หรือเชือดสัตว์ เป็นอาหารแก่เพื่อนบ้าน และคนยากจน เพื่อขัดเกลาจิตใจให้เป็นผู้ที่มีความเอื้อเฟื้อเผื่อแผ่ต่อเพื่อนมนุษย์

๗.๒.๔ ประเพณีอาซูรอ การกวนข้าวอาซูรอ (ขนมอาซูรอ) เป็นประเพณีท้องถิ่นของชาวไทยมุสลิมในจังหวัดชายแดนภาคใต้ คำว่า อาซูรอ เป็นภาษาอาหรับ แปลว่า การผสม การรวมกัน คือการนำสิ่งของที่รับประทานได้หลายสิ่งหลายอย่างมากรวมกัน มีทั้งชนิดคาวและหวาน การกวนข้าวอาซูรอจะใช้คนในหมู่บ้านมาช่วยกันคนละไม้คนละมือ เพื่อความสามัคคีและสร้างความพร้อมเพรียงเป็นน้ำหนึ่งใจเดียวกัน อันมีผลต่อการอยู่ร่วมกันของสังคมอย่างมีความสุข ก่อนจะแจกจ่ายให้รับประทานกัน เจ้าภาพจะเชิญบุคคลที่นับถือของชุมชนขึ้นมากล่าวขอพร (ดูอา) ก่อน จึงจะแจกให้คนทั่วไปรับประทานกัน (วัฒนธรรมภาคใต้)

๗.๒.๕ งานวันเมาลิด คำว่า “เมาลิด” เป็นภาษาอาหรับ แปลว่า วันประสูติของท่านนบี มุฮัมมัด (ซ.ล.) ตรงกับวันจันทร์ที่ ๑๒ เดือนรอบิอุลอาวัล (ประมาณวันที่ ๒๙ สิงหาคม พ.ศ. ๑๑๑๓) ณ นครเมกกะฮ์ ประเทศซาอุดีอาระเบีย เป็นวันแห่งการเฉลิมฉลองคล้ายวันเกิดของท่านศาสดามุฮัมมัด ในวันดังกล่าวชาวมุสลิมจะได้จัดงานถวายความรำลึกถึงท่านศาสดามุฮัมมัด ในพิธีจะมีการนำประวัติของท่านศาสดามากล่าวถึงเป็นโวหารสวด มีทั้งการกล่าวด้วยร้อยแก้วและร้อยกรอง ซึ่งจะใช้หนังสืออัล - บัร - ซันญี ในการอ่าน วัตถุประสงค์เพื่อเผยแพร่เกียรติคุณท่านศาสดาผู้มีพระคุณและแสดงความกตเวทิตาคุณ และประหนึ่งเพื่อสอนให้เยาวชนได้รู้จักบุคคลสำคัญทางศาสนา นอกจากนี้ยังมีการอ่านคัมภีร์อัล - กุรอาน การอ่านดูอาห์ขอพรจากองค์อัลเลาะห์ เมื่อเสร็จพิธีทางศาสนาแล้วก็จะมีการทำบุญเลี้ยงกันที่มัสยิดหรือที่บ้าน ปัจจุบันมีการจัดวันเมาลิดรวมกันเป็นระดับตำบล อำเภอ หรือจังหวัด เรียกว่า งานเมาลิดกลาง มีการประกวดการอ่านพระคัมภีร์อัลกุรอาน และแสดงปาฐกถาธรรม กล่าวถึงผลงานและคุณธรรมของท่านนบี มุฮัมมัด



ภาพที่ ๑.๙ การถือศีลอด



ภาพที่ ๑.๑๐ วันตรุษอิดิลฟิตรี หรือที่นิยมเรียกว่า “วันรายอออกบวช”



ภาพที่ ๑.๑๑ ประเพณีอาซูรอ การกวนข้าวอาซูรอ (ขนมอาซูรอ)



ภาพที่ ๑.๑๒ งานวันเมาลิต

๓) ภูมิปัญญาท้องถิ่น ภาษาถิ่น

๗.๓.๑ ภูมิปัญญาท้องถิ่นที่โดดเด่น คือ

- (๑) ศูนย์ดินปุ๋ยชุมชน ตั้งอยู่ใน หมู่ที่ ๒ ตำบลตะบิ้ง
- (๒) กลุ่มแม่บ้านเกษตรกรกรูเตปาเซ ตั้งอยู่ใน หมู่ที่ ๓ ตำบลตะบิ้ง

๗.๓.๒ ภาษาถิ่น คือ

- (๑) ภาษาเมืองมลายู

๔) สินค้าพื้นเมืองและของที่ระลึก

๗.๔.๑ สินค้าพื้นเมืองและของที่ระลึกที่โดดเด่น คือ

- (๑) ผ้าคลุมสตรี
- (๒) ผลไม้ตามฤดูกาล เช่น ลองกอง ทุเรียน

(๘) ทรัพยากรธรรมชาติ

๑) น้ำ

แหล่งน้ำธรรมชาติ ได้แก่

- |            |   |     |
|------------|---|-----|
| (๑) แม่น้ำ | ๑ | สาย |
| (๒) คลอง   | ๑ | สาย |
| (๓) ลำห้วย | ๔ | สาย |

แหล่งน้ำที่สร้างขึ้น ได้แก่

- |                       |   |      |
|-----------------------|---|------|
| (๑) ระบบประปาหมู่บ้าน | ๓ | แห่ง |
| (๒) สระน้ำ            | ๑ | แห่ง |

๒) ป่าไม้

ไม่มี

๓) ภูเขา

ไม่มี

๔) ทรัพยากรธรรมชาติที่สำคัญขององค์กรปกครองส่วนท้องถิ่น

ไม่มี